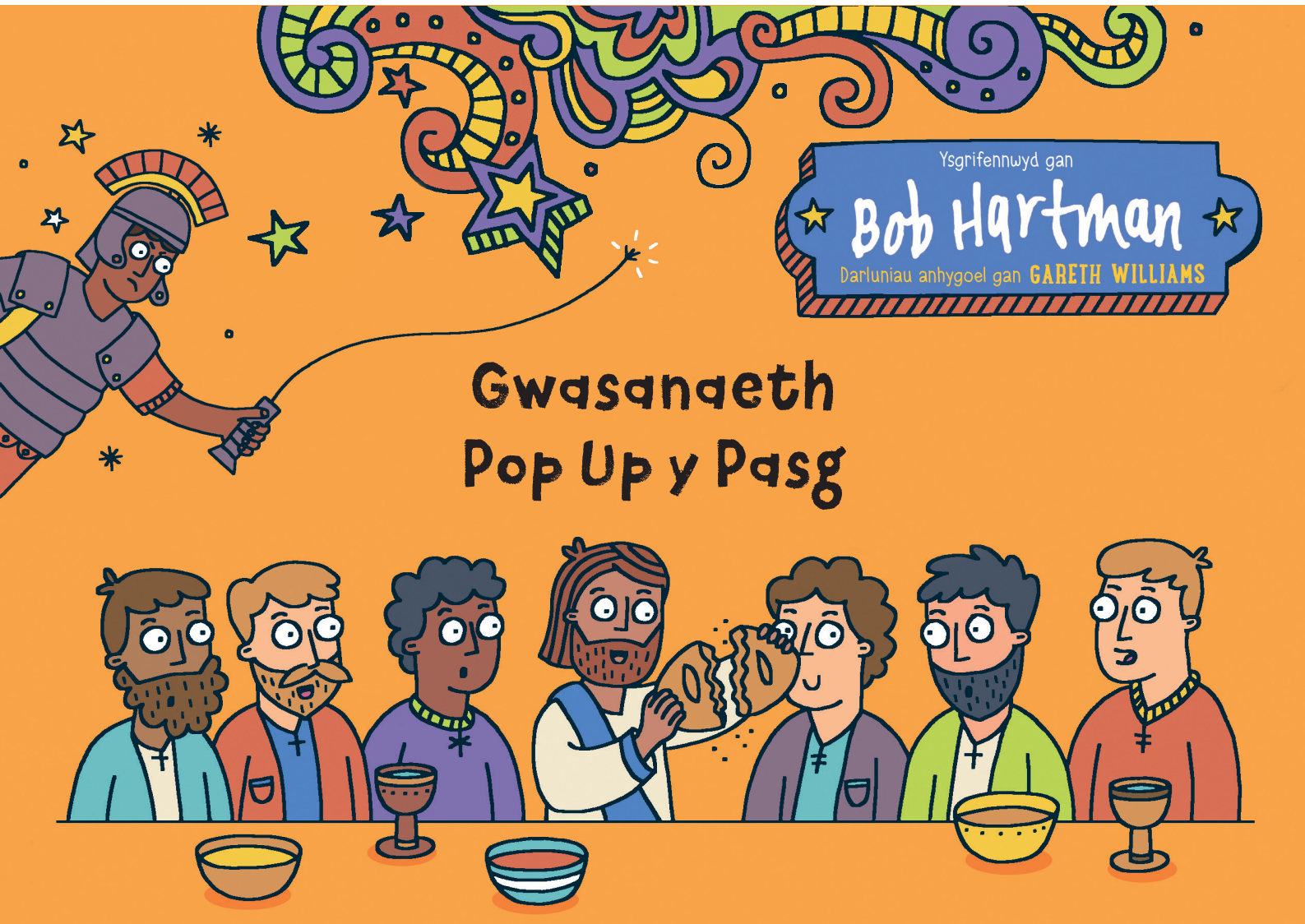


GWASANAETH
POP UP Y PASG

Y WYRTH FWYAF UN



Ysgrifennwyd gan

★ **Bob Hartman** ★

Darluniau anhygoel gan **GARETH WILLIAMS**

Gwasanaeth
Pop Up y Pasg

Ychydig o syniadau ac awgrymiadau i helpu gyda'ch Gwasanaeth Pop-Up y Pasg

Beth ddylech chi ei wneud cyn y gwasanaeth?

Gadewch i bobl wybod y gallant ddod wedi gwisgo fel Y Merched wrth y Bedd, yr Angylion, a Pedr a'r Disgyblion Eraill neu paratowch eitemau y gall y rhai sy'n mynychu eu defnyddio i wisgo i fyny.

Cyn y gwasanaeth, rhowch y sgrïpt i'r rhai sy'n darllen yn uchel er mwyn iddynt allu paratoi.

Faint o bobl sydd eu hangen arnaf i ddweud y stori?

Awgrymwn fod gennych Adroddwr brwd gyda darllenfa/pulpud/stand gerddoriaeth ar un ochr a'r person sy'n chwarae rhan lesu ar yr ochr arall, hefyd gyda darllenfa/pulpud/stand gerddoriaeth. Nhw sydd â'r nifer fwyaf o linellau a bydd y trefniant hwn yn caniatáu iddynt ddarllen o'r sgrïpt. Rhwng yr Adroddwr a lesu, byddai'n help cael rhywbeth i gynrychioli'r bedd gwag. Nid oes rhaid iddo fod yn fanwl. Byddai bwrdd uchel gyda llinellau wedi'u plygu arno yn gwneud y tro.

Bydd hefyd yn ddefnyddiol cael arweinydd ar gyfer pob grŵp o'r rhai sy'n gwisgo i fyny neu sydd eisiau cymryd rhan – y Merched wrth y Bedd, yr Angylion, a Pedr a'r Disgyblion Eraill. Byddant yn arwain symudiadau eu grwpiau priodol. Ac yn gwneud hynny gyda digon o hwyl. (Er enghraifft, 'Dewch o na, Ferched wrth y Bedd. Mae'r garreg wedi'i rowlio i ffwrdd. Gadewch i ni i gyd roi ebychiad mawr!').

Y llinellau mewn **print trwm** yw'r hyn y mae'r cymeriadau hynny i fod i ddweud. Gallwch naill ai gael yr arweinydd i'w dweud, neu gael gweddill y bobl sy'n chwarae'r cymeriad i ailadrodd ar eu hôl.

Sut rydyn ni'n dewis y caneuon?

Rydyn ni wedi awgrymu syniadau ar gyfer themâu caneuon felly rydyn ni'n gadael cyn lleied o waith â phosib i chi. Ond defnyddiwch beth bynnag y dymunwch ac yn teimlo'n gyfforddus i'w canu.



Nawr dyma'r sgrïpt:

Adroddwr

Croeso i 'Y Wyrth Fwyaf Un!'

Fy enw i yw _____ a fi sydd wedi cael y swydd o adrodd yr hanes i chi heddiw,

a mwy neu lai, y swydd o gyfarwyddo ein Dathliad Pasg Pop-up.

Ar yr ochr arall mae fy ffrind _____, a fydd yn chwarae rhan Iesu.

Mae llawer ohonoch wedi dod wedi gwisgo fel cymeriadau stori'r Pasg. Diolch i chi am hynny. O bryd i'w gilydd, byddwn yn gofyn ichi ddod i'r blaen i'n helpu i adrodd y stori.

Yn syml, y cwbl sydd angen i chi ei wneud yw dilyn arweiniad y cynorthwywyr yma.

Symudwch pan maen nhw'n symud! Gwnewch yr hyn maen nhw'n ei wneud!

Felly gadewch inni roi 'Pwy symudodd y garreg? i _____, a fydd yn arwain y Merched wrth y Bedd.

A gadewch i ni roi, 'Dydi o ddim yma. Mae wedi codi o farw'n fyw!' i _____, a fydd yn arwain yr Angylion.

A gadewch i ni roi, 'Ysbryd ydi o!' i _____, a fydd yn chwarae rhan Pedr ac yn arwain y Disgyblion Eraill.

Nawr gadewch i ni ganu gyda'n gilydd (*rydym yn argymhell cân dawel yma, yn canolbwyntio ar groeshoeliad a marwolaeth Iesu i roi rhywfaint o synnwyr o sut mae'r merched yn teimlo wrth iddynt agosáu at y bedd*) ac fel y gwnawn ni, a wnaiff holl Ferched wrth y Bedd fynd i'r cefn a sefyll gyda'ch arweinydd.

(Wrth i'r rhan gyntaf gael ei darllen, mae'r Merched wrth y Bedd yn cerdded yn araf ac yn drist i'r blaen, yna'n sefyll ar un ochr i'r 'bedd'. Os yw eich adeilad yn caniatáu hynny, efallai y byddwch hyd yn oed am bylu'r goleuadau yn ystod yr rhan hon.)

Adroddwr

Roedd yn dywyll. Y tywyllwch cyn y wawr. Ac roedd calonnau'r gwragedd yn drwm wrth gerdded at y bedd.

Roedd eu ffrind Iesu wedi marw, ac roedd tristwch yn gysgod mawr drostyn nhw. Ond roedd gan Mair Magdalen, Joanna a Mair, mam Iwan waith i'w wneud. Nhw fyddai'n gorchuddio corff eu ffrind â pherlysiau, yn ôl arfer yr oes.

Byddai'n anodd iawn edrych eto ar y clwyfau roedd o wedi eu diodde cyn marw.

Ond roedden nhw'n benderfynol o wneud y gymwynas yma i'w ffrind, Iesu. Ymlaen â nhw ar flaenau'u traed, ac wrth i'r wawr dorri, daeth y bedd i'r golwg. Edrychodd y gwragedd ar ei gilydd yn gegagored.

Y Merched wrth y Bedd

Ebychu.

Adroddwr

Roedd y garreg oedd yn cau'r bedd wedi rowlio i ffwrdd!

I mewn â nhw. Doedd dim corff. Doedden nhw ddim yn deall o gwbwl.

Y Merched wrth y Bedd

Ble mae o? Beth sydd wedi digwydd? Pwy oedd wedi mynd â fo?

Adroddwr

A chyda'r cwestiynau hyn mewn golwg, gadewch i ni ganu cân arall (*yn ddelfrydol, un sy'n sôn am y bedd gwag*).

(Wrth i'r gân gael ei chanu, mae'r angylion yn mynd i'r blaen ac yn sefyll yr ochr arall i'r 'bedd', gyferbyn â'r merched.)

Adroddwr

Dyna pryd y gwelso nhw ddau angel – disglair a gwyn fel eira. Dychrynodd y gwragedd a syrthio'n fflat ar y llawr mewn braw.

(Gallant naill ai wneud hyn, neu beidio.)

Angylion

Pam ydych chi'n chwilio am eich ffrind yma? Lle i bobol wedi marw ydi fanma. Ond mae eich ffrind Iesu yn fyw. Mae o wedi codi o farw'n fyw!

Adroddwr

Aeth yr angylion ymlaen. 'Mi ddwedodd pan oeddech chi yng Ngalilea ers talwm y byddai hyn yn digwydd. Cofio? Mi ddywedodd y byddai'r Meseia yn cael ei roi yn nwylo dynion drwg, a'i groeshoelio. Ac y byddai'n codi o farw yn fyw mewn tri diwrnod.'

Wrth gwrs eu bod nhw'n cofio! I ffwrdd â nhw a'u gwynt yn eu dwrn i ddweud y newyddion da wrth ddisgyblion eraill Iesu – yn cofio'n glir rŵan!

Felly gadewch i ni fynd gyda nhw a chanu cân newyddion da i ddathlu'r Crist atgyfodedig.
(Canwch gân atgyfodiad llawn hwyl yma!)

(Yn ystod y gân hon, mae'r angylion yn mynd yn ôl i'w seddi, ond mae'r merched yn aros ac yn ymuno â Pedr a'r disgyblion eraill ar un ochr yn y blaen. Efallai y byddwch am i un o'r merched yn unig aros a'r plant i ddychwelyd i'w seddi os ydynt yn blino sefyll.)



Adroddwr

Ond pan gyrhaeddodd nhw, a dweud yr hanes, doedd neb yn eu credu - wedi dychmygu yr holl beth oedden nhw, yn reit siŵr.

Penderfynodd Pedr fynd i weld y bedd drosto'i hun. Doedd dim byd yno ond y stribedi lliain y cafodd corff Iesu ei lapio ynddyn nhw. Ac yn union fel y gwragedd brysiodd yn ôl at y disgyblion yn llawn rhyfeddod.

(Mae Pedr yn mynd i mewn i'r 'bedd' ac yn ôl at y lleill.)

Adroddwr

Wel, sôn am siarad fu yna wedyn!

Pedr a'r Disgyblion

Lle mae Iesu rŵan? Pam roedden nhw wedi anghofio ei eiriau cynt? Beth fydd yn digwydd nesaf?

Adroddwr

Bu'r disgyblion yn parhau am y peth drwy'r dydd. Ac wedyn, fin nos, dyma ddau ddisgybl oedd wedi mynd adre i Emaus yn rhuthro'n ôl yn fwg ac yn dân gyda'r newydd eu bod nhw wedi gweld Iesu, go wir, ac wedi siarad efo fo ar y ffordd.

A dyna pryd gwelodd y gweddill ohonyn nhw Iesu. Mewn amrantiad, roedd o gyda nhw yn yr ystafell, wedi glanio o nunlle!

(Y person sy'n chwarae Iesu yn ymddangos yn y ddarllenfa gyferbyn â'r Adroddwr.)

Adroddwr

Roedden nhw'n llawn ofn.

Pedr a'r Disgyblion

Ysbryd ydi o!

Adroddwr

Gwrthbrofodd Iesu hynny mewn dau funud.

Iesu

'Does gan ysbrydion ddim esgyrn. Dowch i gyffwrdd fy nwylo a nhraed ac mi gewch chi weld. Fi ydi o! Ac erbyn meddwl, dwi eisio bwyd!'

Adroddwr

Felly dyma nhw'n paratoi pryd o fwyd iddo fo. Â llond ei geg o bysgod, dywedodd.

(Gallwch chi actio hyn a rhoi brathiad i lesu i'w fwyta, os dymunwch.)

Iesu

'Dydi ysbrydion ddim yn bwyta chwaith!'

Adroddwr

O'r diwedd, siaradodd Iesu efo nhw am yr holl bethau roedd Moses, y proffwydi a'r salmau wedi ddweud fyddai'n digwydd i'r Meseia.

Helpodd Iesu nhw i ddeall fod y person arbennig roedd Duw wedi ei addo i fod i farw ac wedyn dod o farw'n fyw. Roedd o wedi dod i'r byd i droi calonnau pobol yn ôl at Dduw a maddau iddyn nhw am yr holl bethau drwg roedden nhw wedi'i wneud

Iesu

'Chi ydi fy nhystion. Fe welsoch chi bopeth wnes i, a chlywed popeth ddysges i bobol. A nawr rydych chi'n fy ngweld i yma, yn fyw! Felly ewch i ddweud wrth y byd, gan ddechrau yma yn Jerwsalem.

Ond peidiwch â chychwyn y munud yma, achos mae gen i un rhodd arall i'w roi i chi. Addewid fy nhad i roi'r nerth i chi wneud beth dwi'n ofyn.'

Adroddwr

Ac yna, mewn amrantiad, roedd Iesu wedi mynd.

Felly gadewch i ni ganu un gân olaf i ddathlu'r Crist atgyfodedig.

(Gallwch chi ganu emyn naill ai am yr atgyfodiad neu'r angen i ddweud wrth y byd am Iesu.)





Yng Nghymdeithas y Beibl credwn gall y Beibl newid bywydau pobl er daioni.

Gan weithio ar draws Affrica, Tseina a'r Dwyrain Canol - mewn lleoedd lle mae Cristnogaeth yn tyfu gyflymaf - rydym ni'n cyfieithu, yn dosbarthu ac yn helpu pobl i uniaethu â'r Beibl a gwneud synnwyr ohono. Ac rydym yn eiriol dros ei le yn y gymdeithas fel nad yw ei ddoethineb, ei ysbrydoliaeth a'i berthnasedd yn cael ei golli.

Yma gartref, lle mae'r Beibl ar gael yn rhwydd ond yn anaml yn cael ei ddarllen, rydym yn cyflwyno cenhedlaeth newydd i'r straeon sy'n newid bywydau ac yn helpu pobl i ymgysylltu ag ef yn well fel y bydd y Beibl yn parhau i ffurfio ein cymunedau.

Fe'n sefydlwyd dros 200 mlynedd yn ôl gan grŵp angerddol o bobl a gredai y dylid rhannu gair Duw ar draws y byd, ac rydym wedi ein cynnal gan ymrwymiad miloedd o gefnogwyr - pobl fel chi - sydd wedi ymuno â'n cenhadaeth i ddod â'r Beibl yn fyw.

Mae popeth a wnawn yn cael ei yrru gan un argyhoeddiad: pan fydd pobl yn ymgysylltu â'r Beibl gall bywydau newid, er daioni. Felly os yw'r Beibl wedi gwneud gwahaniaeth i'ch bywyd chi, ymunwch â ni trwy weddi a chefnogaeth i ddod â'r Beibl yn fyw ledled y byd.

Fe gewch rhagor o adnoddau i'ch helpu chi i rannu'r stori fawr y Nadolig hwn yn biblesociety.org.uk

